

# BULLETIN DE SANTÉ DU VÉGÉTAL

## BOURGOGNE-FRANCHE-COMTÉ

BSV Légumes n° 02 du 30 mai 2018



**Suite aux orages de ces derniers jours porteurs de grêle, de vent ou de fortes précipitations, le risque d'entrée de maladies dans les plantes blessées est important.**

**Une intervention protectrice et favorisant la cicatrisation est opportune.**

### Sommaire

Pommes de terre	p 02
Oignons	p 04
Tomates	p 07
Aubergines	p 09
Concombres	p 11





**POMME DE TERRE**

**Stade phénologique**

19 parcelles ont été observées cette semaine :

Département	Communes
Côte-d'Or	Noiron s/s Gevrey, Fenay (2), Chevigny St Sauveur, Auxonne (2), Fauverney, Quetigny
Doubs	Grosbois, Franois, Meroux
Jura	Saint-Lamain, Augerans
Nièvre	Nevers
Haute-Saône	Velesmes
Saône et Loire	L'Abergement de Cuisery (2)
Yonne	Prunoy
Territoire-de-Belfort	Chavanne

1 parcelle n'est pas encore levée, pour les autres, les rangs se ferment et la tubérisation des parcelles les plus précoces atteint 40%.



Fenay 28/05/2018, photo AL Galimard

**Mildiou**

Aucune tache observée cette semaine.

Attention, les conditions météo humides et chaudes sont particulièrement favorables au développement rapide de la maladie.

Le risque est donc important et la vigilance doit être renforcée.



### Alternaria

Aucune pression.

### Doryphore

Des doryphores adultes sont présents dans 8 parcelles, les premières larves ont été observées. La présence de ce ravageur s'étend. Il est important de surveiller.

Rappel des seuils de nuisibilité :

- ⇒ en agriculture conventionnelle : présence en bordure de 2 foyers pour 1000 m<sup>2</sup> (foyer : 1 ou 2 plantes avec au moins 20 larves **au stade grain de blé**).
- ⇒ en agriculture biologique : présence en bordure de 2 foyers pour 1000 m<sup>2</sup> (foyer : 1 ou 2 plantes avec au moins 20 larves **au stade éclosion**).

L'application de spécialités à base de *Bacillus thuringiensis* est efficace uniquement sur les premiers stades de développement du ravageur (grain de blé).

### Pucerons

Des pucerons ailés sont observés dans 9 parcelles à une intensité faible. Par ailleurs, des coccinelles sont présentes dans 9 des 15 parcelles et peuvent permettre de limiter la pression des pucerons.



Auxonne, 28/05/2018, photo AL Galimard

### Cicadelles

Aucune cicadelle verte observée.

En résumé :

Maladie / ravageur	Risque / Pomme de terre
Mildiou	<span style="background-color: yellow;"> </span> <span style="background-color: red;"> </span>
Alternaria	<span style="background-color: green;"> </span>
Doryphore	<span style="background-color: yellow;"> </span>
Puceron	<span style="background-color: yellow;"> </span>
Cicadelles	<span style="background-color: green;"> </span>

Légende	
Risque nul à faible	<span style="background-color: green;"> </span>
Risque moyen	<span style="background-color: yellow;"> </span>
Risque élevé	<span style="background-color: red;"> </span>





**Oignons**

**Stade Phénologique**

10 parcelles ont été observées cette semaine :

Département	Communes
Côte-d'Or	Auxonne, Fenay, Fauverney, Quetigny
Doubs	Grosbois
Jura	Augerans, Saint-Lamain
Nièvre	Nevers
Haute-Saône	Gy
Yonne	Prunoy

Les oignons repiqués vont au stade 4 à 7 feuilles.  
Les oignons semés sont au stade 2/3 feuilles.



Oignons semés, Fenay, 28/05/2018, photo AL Galimard



## Mildiou

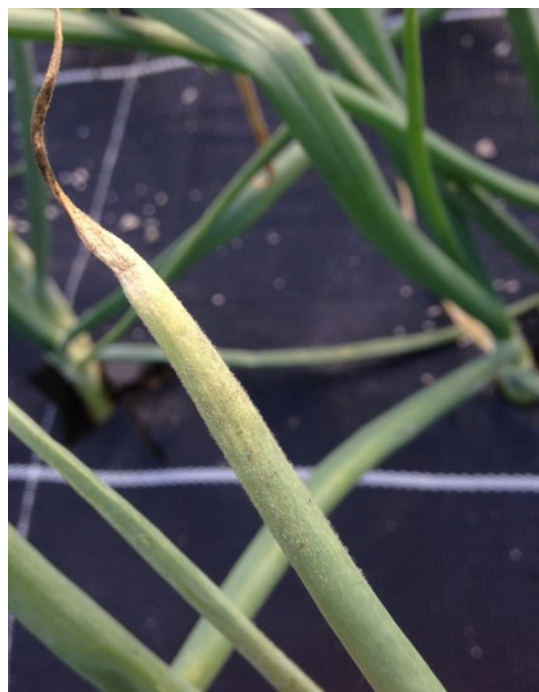
4 parcelles présentent des attaques de mildiou à des intensités variant de quelques plantes touchées à la parcelle atteinte.

Les conditions climatiques actuelles sont très propices au développement de la maladie, en particulier dans les parcelles mitoyennes d'oignon d'hiver.

Une grande vigilance est requise.



Auxonne, 28/05/2018, photo AL Galimard



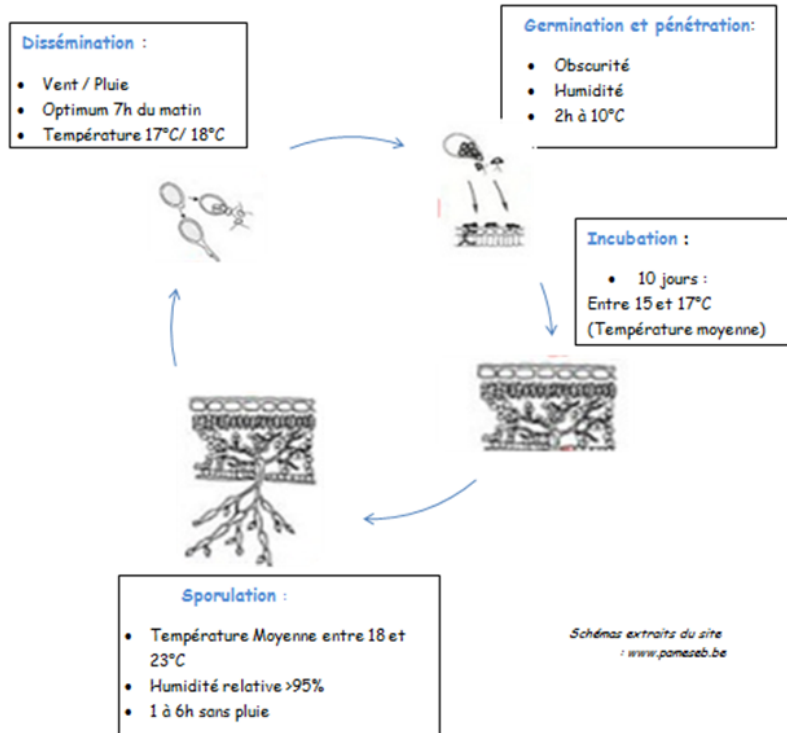
Grosbois, 28/05/2018, photo M Dulais

Mesures prophylactiques : le dépôt de tas d'oignons en bout de parcelle et les repousses sont des vecteurs importants de maladies, il est important de les éviter.

Ci-après le cycle du mildiou de l'oignon, *Peronospora destructor*



### Le cycle de multiplication du mildiou



**Contamination :** dispersion des spores si présentes, puis germination et pénétration dans les tissus de la plante.

**Incubation :** évolution du champignon dans les tissus de la plante sans manifestation extérieure.

**Sporulation :** éclosion et fructification.

### Brûlure des feuilles (Botrytis squamosa)

Aucune pression constatée cette semaine dans les parcelles du réseau, mais la maladie a été constatée sur des parcelles d'oignon d'hiver.

Il est donc important de surveiller les parcelles, en particulier celles qui sont adjacentes de parcelles d'oignon d'hiver.

### Thrips

Des thrips sont observés dans 6 des 10 parcelles.

Le risque est croissant au vu des températures chaudes et en cette période de fauche des accotements, les thrips passant des hautes herbes aux parcelles.

### Mouches

Pas de captures cette semaine, le taux de plantes atteintes est stable.





**Tomate sous abris**

Cette semaine 15 tunnels de tomates ont été observés à :

Département	Communes
Côte-d'Or	Auxonne (2), Fenay Quetigny
Doubs	Les Auxons, Grobois
Jura	Saint-Lamain, Augerans, Bayerans, Foucherans
Haute-Saône	Gy, Thieffrans
Saône-et-Loire	Branges
Nièvre	Nevers
Yonne	Prunoy

Les stades observés vont du 2<sup>ème</sup> au 5<sup>ème</sup> bouquet en fleurs. Les premiers fruits sont formés dans les tunnels les plus précoces.

Sur les 15 tunnels visités, les risques sont actuellement faibles.



Tomates sous abris plantées semaine 14 et 15 (GY et SAINT-LAMAIN) - Photos : A. NEY, M. DULAIS



### Mildiou

Une vigilance doit être observée concernant le mildiou ces prochains jours. Les conditions actuelles sont favorables aux contaminations.

Veillez à aérer les tunnels la journée afin de faire sécher le feuillage et à limiter l'irrigation par aspersion.

### Cladosporiose

Un départ de cladosporiose est observé dans un tunnel sur les 15 visités. Le risque est faible à moyen et en hausse, en particulier en cas d'excès d'humidité. Les aspersion tardives en journées peuvent favoriser le développement de la maladie en particulier sur les variétés non résistantes.

En cas de symptôme déclaré l'utilisation d'un fongicide biologique à base du champignon antagoniste *Gliocladium catenulatum* est possible pour limiter le développement de la maladie. *Gliocladium catenulatum* est un hyperparasite qui détruit les parois cellulaires des champignons pathogènes et colonise rapidement la plante avant que le champignon pathogène ne puisse s'y établir.

### Puceron

Les pucerons sont à surveiller. De faibles présences de pucerons sur tomates sont signalées dans 5 tunnels sur les 15 visités. Le risque reste faible actuellement.

### Aleurode

Risque faible

En résumé :

Maladie / ravageur	Risque / Tomate
Mildiou	
Cladosporiose	
Puceron	
Aleurode	

Légende	
Risque nul à faible	
Risque moyen	
Risque élevé	





### Aubergine sous abris

Cette semaine 14 tunnels d'aubergines ont été observés à :

Département	Communes
Côte-d'Or	Auxonne (2), Fenay, Chevigny-Saint-Sauveur
Doubs	Les Auxons, Grosbois
Jura	Saint-Lamain, Augerans, Foucherans
Haute-Saône	Gy, Thieffrans
Saône-et-Loire	Branges
Nièvre	Nevers
Yonne	Prunoy

Sur les 14 tunnels visités les stades vont du premier bouton floral visible à la première fleur de la deuxième inflorescence ouverte.



Aubergines sous abris, Flavine et Black Pearl, plantées les 10 et 19 avril (SAINT-LAMAIN et GY )  
Photos M. DULAIS et A. NEY

### Acarien

Risque nul

### Doryphore

Risque faible sur aubergine selon les secteurs. Un risque moyen est noté sur pommes de terre, selon les secteurs. Ce ravageur est donc à surveiller également sur aubergine, solanacée attractive pour les doryphores.



#### Punaise

Risque nul

#### Puceron

Risque moyen.

Des départs de foyers sont observés dans 7 tunnels sur les 14 visités en relation également avec la présence de fourmis. Les populations sont peu développées mais doivent être contenues tôt pour éviter les développements importants, en particulier en agriculture biologique. Des lâchers d'auxiliaires (*Chrysopes*, *Aphidius ervi*...) sont réalisés dès la plantation et peuvent se poursuivre les semaines suivantes.



Aubergines sous abris avec pucerons et fourmis (FENAY)  
Photo AL GALIMARD

En résumé :

Maladie / ravageur	Risque / Aubergine
Acarien	
Doryphore	
Punaise	
Puceron	

Légende	
Risque nul à faible	
Risque moyen	
Risque élevé	



**Concombre sous abris**

Cette semaine 11 tunnels de concombres ont été observés à :

Département	Communes
Côte-d'Or	Auxonne, Chevigny-Saint-Sauveur
Doubs	Les Auxons, Grosbois
Jura	Saint-Lamain, Augerans, Foucherans
Haute-Saône	Gy
Saône-et-Loire	Branges
Nièvre	Nevers
Yonne	Prunoy

Sur les 11 tunnels visités, les stades vont de 3 feuilles à sept fleurs formées.



Concombres plantés semaine 19 (GROSBOIS et LES AUXONS)  
Photos M. DULAIS, A. NEY

**Oïdium**

Risque faible





## Puceron

Risque moyen à élevé

Des foyers sont observés dans 7 tunnels sur les 11 visités. Les populations sont fortement développées dans 3 tunnels.

Les populations doivent être contenues tôt pour éviter les développements importants, en particulier en agriculture biologique. Des lâchers d'auxiliaires (*Aphidius ervi...*) sont réalisés dès la plantation et peuvent se poursuivre les semaines suivantes.



Attaques de pucerons sur concombres (GROSBOIS)  
Photos M. DULAIS

## Thrips

Risque faible.

Aucun individu observé.



#### Acarien

Risque faible. Un foyer est toutefois signalé dans un tunnel observé cette semaine.

En résumé :

Maladie / ravageur	Risque / Concombre
Oïdium	■
Puceron	■ ■
Thrips	■
Acarien	■

Légende	
Risque nul à faible	■
Risque moyen	■
Risque élevé	■

**PROCHAIN BSV le 6 juin 2018**

Bulletin rédigé et édité sous la responsabilité de la Chambre régionale d'Agriculture de Bourgogne Franche-Comté à partir des observations réalisées par : CRA BFC, CA 21, CA 39, CA 25-90, BioBourgogne, INTERVAL, Natura'Lis, Terre de France, Trois Bulbes et des producteurs en agriculture conventionnelle et AB.

Ce bulletin est produit à partir d'observations ponctuelles. S'il donne une tendance de la situation sanitaire régionale, celle-ci ne peut pas être transposée telle quelle à la parcelle. La Chambre régionale d'Agriculture de Bourgogne Franche-Comté dégage donc toute responsabilité quant aux décisions prises par les agriculteurs pour la protection de leurs cultures, et les invite à prendre ces décisions sur la base d'observations qu'ils auront eux-mêmes réalisées sur leurs parcelles et/ou en s'appuyant sur les préconisations issues de bulletins techniques.

Dispositif supervisé par le Service Régional de l'Alimentation dans le cadre du dispositif de Surveillance Biologique du Territoire du plan régional Ecophyto.

« Action **co-pilotée** par le **Ministère chargé de l'Agriculture** et le **Ministère chargé de l'environnement**, avec l'appui financier de l'**Agence Française pour la Biodiversité** par les crédits issus de la redevance pour pollutions diffuses attribués au financement du plan Ecophyto 2 ».

Avec la participation financière de :

**AGENCE FRANÇAISE  
POUR LA BIODIVERSITÉ**

Établissement public du ministère de l'Environnement